

# Итоги ЕГЭ по русскому языку в 2017 году по учреждениям Московского района Санкт-Петербурга

## Оглавление

Итоги ЕГЭ по русскому языку в 2017 году по учреждениям Московского района Санкт-Петербурга .....	1
1.1 Сравнительный анализ итогов ЕГЭ по русскому языку в Московском районе Санкт-Петербурга .....	2
1.2. Итоги ЕГЭ по русскому языку.....	5
1.3 Ранжирование ОУ Московского района по итогам ЕГЭ по русскому языку.....	6
2.1 Сравнительный анализ выполнения заданий части 1 .....	9
2.2 Сравнительный анализ выполнения заданий части 2. ....	10
3. Сравнительный анализ выполнения заданий ЕГЭ по русскому языку, исходящий из уровней подготовки учащихся .....	12
4. Итоги и рекомендации.....	15

Содержание экзаменационной работы ЕГЭ 2017 г. по русскому языку соответствует Федеральному компоненту государственного стандарта основного и среднего общего образования (приказ Минобрнауки России от 05.03.2004 № 1089).

Каждый вариант экзаменационной работы состоял из двух частей и включал в себя 25 заданий, различающихся формой и уровнем сложности.

Способы предъявления языкового материала в экзаменационной работе постоянно используются в практике преподавания русского языка, известны школьникам и являются основой формирования предметных компетентностей. Экзаменационная работа проверяла: овладение участниками экзамена нормами современного русского языка; понимание экзаменуемыми смысловой, логической, типологической, языковой структуры текстов; понимание вторичных, подвергнутых компрессии микротекстов; сформированность комплекса умений по созданию собственного текста.

В части 1 экзаменационной работы содержался отобранный для языкового анализа материал в виде отдельных слов, словосочетаний или предложений. Вместе с тем задания этой части проверяли овладение экзаменуемыми практическими коммуникативными умениями и важнейшими нормами русского литературного языка. Наряду с языковой и лингвистической компетентностью участники экзамена должны были продемонстрировать способность к пониманию текста и элементарные навыки его продуцирования. Эти умения, в частности, проверяются заданиями 20–24, для выполнения которых экзаменуемым необходимо владеть умением проводить смысловую и речеведческий анализ текста. Так, например, задание 24 предусматривало знание выразительно-изобразительных средств, умение не только увидеть их в отмеченном интервале текста, но и терминологически обозначить.

Часть 1 содержала 24 задания с кратким ответом. За верное выполнение заданий этой части работы участник экзамена мог получить от 0 до 5 баллов в зависимости от разновидности задания. В экзаменационной работе были предложены следующие разновидности заданий с кратким ответом:

- задания открытого типа, требующие записи самостоятельно сформулированного правильного ответа;
- задания на выбор и запись одного или нескольких правильных ответов из предложенного перечня ответов;

- задания на установление соответствия.

Часть 2 экзаменационной работы направлена на создание сочинения-рассуждения, которое позволяет проверить уровень сформированности разнообразных речевых умений и навыков, составляющих основу коммуникативной компетенции обучающихся, например умения адекватно воспринимать информацию, развивать мысль автора, аргументировать свою позицию, последовательно и связно излагать свою мысль, выбирать нужные для данного случая стиль и тип речи, отбирать языковые средства, обеспечивающие точность и выразительность речи, соблюдать письменные нормы русского литературного языка, в том числе орфографические и пунктуационные.

Часть 2 содержала 1 задание открытого типа с развернутым ответом (сочинение), проверяющим умение создавать собственное высказывание на основе прочитанного текста. Для оценки его выполнения была разработана система, включающая 12 критериев. Одни предусматривали оценку соответствующего умения баллами от 0 до 1; другие – от 0 до 2; третьи – от 0 до 3 баллов. Максимальное количество первичных баллов за часть 2 работы – 24. Максимальный первичный балл (далее – п.б.) за выполнение всей работы – 57.

Задания экзаменационной работы по русскому языку различны по способам предъявления языкового материала. Экзаменуемый работал с отобранным языковым материалом, представленным в виде отдельных слов, словосочетаний или предложений, с языковыми явлениями, предъявленными в тексте, создавал собственное письменное монологическое высказывание.

Все основные характеристики экзаменационной работы 2017 г. по сравнению с 2016 г. в целом сохранены.

Изменения в экзаменационной работе были связаны с расширением языкового материала для выполнения заданий 17, 22, 23.

Задание 17 проверяет умение экзаменуемых обособлять конструкции, грамматически не связанные с предложением. В 2017 г. языковой материал был расширен за счет присоединения к этой теме случаев обособления обращений. Участник экзамена 2017 г., выполняя задание 17, мог решать пунктуационную задачу как на прозаическом, так и на стихотворном тексте.

Задание 22 было ориентировано на проверку умения проводить лексический анализ слова в контексте и позволяло оценить такие важные умения экзаменуемых, как умение адекватно понимать письменную речь других людей, умение соотносить языковое явление с тем значением, которое оно получает в тексте. По условию задания участник экзамена должен был выписать из текста один фразеологизм. Однако это не означало, что в указанном фрагменте текста имелся только один фразеологизм, их могло быть несколько. Подобное изменение было продиктовано негативным влиянием ситуации, когда участник экзамена нацелен на поиск только одного ответа.

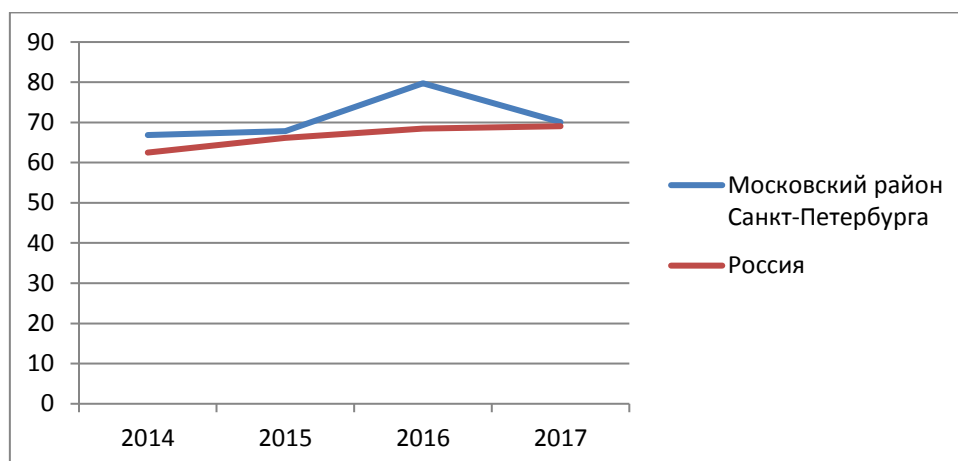
### **1.1 Сравнительный анализ итогов ЕГЭ по русскому языку в Московском районе Санкт-Петербурга**

Сравнительный анализ даёт возможность оценить уровень предметной подготовки в общеобразовательных учреждениях Московского района на фоне учреждений Санкт-Петербурга.

Таблица 1

	<b>2014 год</b>	<b>2015 год</b>	<b>2016</b>	<b>2017</b>
Московский район Санкт-Петербурга	66,86	67,82	79,74	70,06
Россия	62,5	66, 16	68,5	69,06

Диаграмма 1



Исходя из данных таблицы № 1 и диаграммы № 1, можно сделать вывод о сохранении положительной динамики результатов ЕГЭ по русскому языку в Московском районе, несмотря на понижение итогов в сравнении с 2016 годом.

Получили 100 баллов по итогам ЕГЭ по русскому языку 4 учащихся ОО Московского района: ГБОУ школа № 351 с углублённым изучением французского языка, ГБОУ школа № 355, ГБОУ ФМЛ № 366, ГБОУ гимназия № 526 (см. диаграммы № 2, 3).

Диаграмма 2

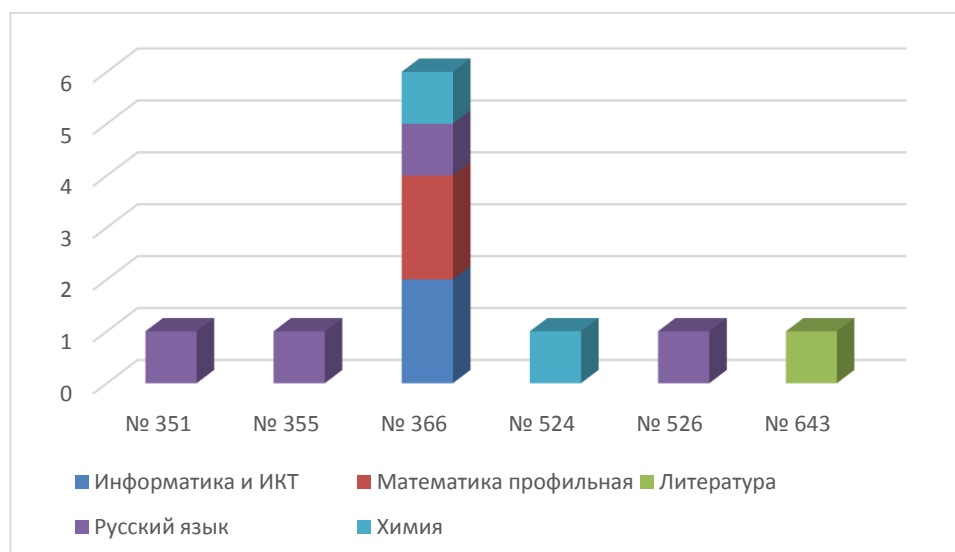
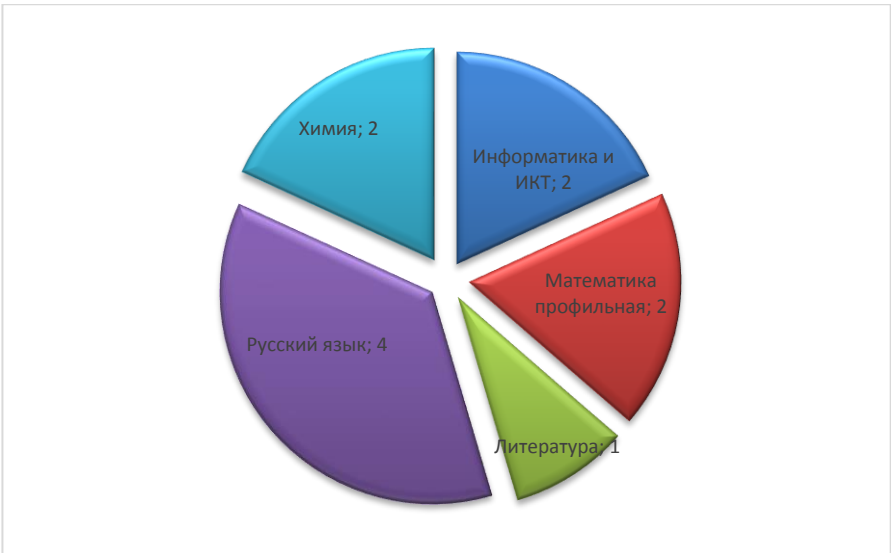


Диаграмма 3



## 1.2. Итоги ЕГЭ по русскому языку

Таблица 2

№	ОО	2015	2016	2017
1	ГБОУ школа № 1 с углублённым изучением английского языка	79,03	77,79	73,72
2	ГБОУ ЦО № 2 «Морская школа»	52,30	55,51	57,77
3	ГБОУ школа № 351 с углублённым изучением французского языка	71,31	79,75	66,08
4	ГБОУ школа № 353	60,67	67,17	62,55
5	ГБОУ СОШ № 354	66,80		64,53
6	ГБОУ школа № 355	62,91	65,00	64,59
7	ГБОУ школа № 356 с углублённым изучением немецкого языка	75,15	79,28	73,36
8	ГБОУ школа № 358	72,22	70,36	72,38
9	ГБОУ школа № 362	63,65	62,67	70,40
10	ГБОУ ФМЛ № 366	78,71	84,98	83,92
11	ГБОУ школа № 371 с углублённым изучением французского и языков	77,87	81,50	79,75
12	ГБОУ школа № 372	69,22	72,53	67,00
13	ГБОУ лицей № 373	73,27	73,73	74,19
14	ГБОУ школа № 376	68,48	72,00	68,51
15	ГБОУ школа № 484	64,10	60,95	56,74
16	ГБОУ школа № 485 с углублённым изучением французского языка	70,08	71,90	76,57
17	ГБОУ школа № 489	70,62	76,09	71,41
18	ГБОУ школа № 495	67,63	65,80	75,74
19	ГБОУ школа № 496	62,80	61,87	63,80
20	ГБОУ школа № 507	69,73	71,32	68,80
21	ГБОУ школа № 508 с углублённым изучением образовательных областей «Искусство» и «Технология»	68,63	65,22	63,12
22	ГБОУ школа № 510 с углублённым изучением английского языка	70,86	75,47	73,16
23	ГБОУ СОШ № 519	63,81	63,00	63,37
24	ГБОУ гимназия № 524	78,74	80,85	81,01
25	ГБОУ школа № 525 с углублённым изучением английского языка	78,12	81,77	81,13
26	ГБОУ гимназия № 526	84,47	84,57	84,18
27	ГБОУ школа № 536 имени Т.И. Гончаровой	64,86	64,50	67,38
28	ГБОУ школа № 537	69,12	69,00	64,90
29	ГБОУ школа № 543	56,65	71,22	64,38
30	ГБОУ школа № 544 с углублённым изучением английского языка	71,02	78,20	70,89
31	ГБОУ школа № 594	73,50	70,31	76,08
32	ГБОУ школа № 643	77,11	72,19	72,03
33	ГБОУ школа № 684 "Берегиня"		59,92	61,91
34	Кадетский пожарно-спасательный корпус	62,50	66,08	66,41
35	НОУ ЧОШ Гимназия «Северная Венеция»	73,50	75,75	72,20
36	НОУ ЧОШ «Студиум»	57,00	61,00	64,67
37	Выпускники прошлых лет	63,00	68,13	67,07
	<b>Средний балл</b>	67,18	70,89	69,88
	<b>Средний балл без ВПЛ</b>	67,82	79,74	70,06

В 2017 году ЕГЭ по русскому языку сдавали 1473 человека. Все сдававшие экзамен набрали более 24 тестовых первичных баллов. Таким образом, сдали экзамен 100% учащихся. Средний балл ОУ Московского района составил 70,06 балла.

Диаграмма 4



В таблице № 2 и на диаграмме № 4 представленные данные, позволяющие проследить динамику подготовки выпускников образовательных организаций Московского района на сдачу ЕГЭ по русскому языку в период с 2015 по 2017 учебный год.

Исходя из данных, можно сделать вывод, что стабильно повышаются результаты в ГБОУ ЦО № 2 «Морская школа», ГБОУ школа № 362, ГБОУ лицей № 373, ГБОУ школа № 485 с углублённым изучением французского языка, ГБОУ гимназия № 524, ГБОУ школа № 684 "Берегиня", НОУ ЧОШ «Студиум».

В целом положительная динамика наблюдается в ГБОУ школа № 371 с углублённым изучением французского и языков, ГБОУ школа № 358, ГБОУ ФМЛ № 366, ГБОУ школа № 489, ГБОУ школа № 495, ГБОУ школа № 496, ГБОУ школа № 510, ГБОУ СОШ № 519, ГБОУ школа № 525 с углублённым изучением английского языка, ГБОУ гимназия № 526, ГБОУ школа № 536 имени Т.И. Гончаровой, ГБОУ школа № 543, ГБОУ школа № 594.

Отрицательную динамику можно наблюдать в ГБОУ школа № 351 с углублённым изучением французского языка, ГБОУ СОШ № 354, ГБОУ школа № 356 с углублённым изучением немецкого языка, ГБОУ школа № 484, ГБОУ школа № 507, ГБОУ школа № 508, ГБОУ школа № 537, ГБОУ школа № 544 с углублённым изучением английского языка, ГБОУ школа № 643, НОУ ЧОШ Гимназия «Северная Венеция».

### 1.3 Ранжирование ОУ Московского района по итогам ЕГЭ по русскому языку

Таблица 3

№	ОУ	Баллы
1	ГБОУ гимназия № 526	84,18
2	ГБОУ ФМЛ № 366	83,92
3	ГБОУ школа № 525 с углублённым изучением английского языка	81,13
4	ГБОУ гимназия № 524	81,01
5	ГБОУ школа № 371 с углублённым изучением французского и немецкого языков	79,75
6	ГБОУ школа № 485 с углублённым изучением французского языка	76,57

№	ОУ	Баллы
7	ГБОУ школа № 594	76,08
8	ГБОУ школа № 495	75,74
9	ГБОУ лицей № 373	74,19
10	ГБОУ школа № 1 с углублённым изучением английского языка	73,72
11	ГБОУ школа № 356 с углублённым изучением немецкого языка	73,36
12	ГБОУ школа № 510 с углублённым изучением английского языка	73,16
13	ГБОУ школа № 358	72,38
14	НОУ ЧОШ Гимназия «Северная Венеция»	72,2
15	ГБОУ школа № 643	72,03
16	ГБОУ школа № 489	71,41
17	ГБОУ школа № 544 с углублённым изучением английского языка	70,89
18	ГБОУ школа № 362	70,4
<b>Московский район</b>		<b>70,06</b>
19	ГБОУ школа № 507	68,8
20	ГБОУ школа № 376	68,51
21	ГБОУ школа № 536 имени Т.И. Гончаровой	67,38
22	ГБОУ школа № 372	67
23	Кадетский пожарно-спасательный корпус	66,41
24	ГБОУ школа № 351 с углублённым изучением французского языка	66,08
25	ГБОУ школа № 537	64,9
26	НОУ ЧОШ «Студиум»	64,67
27	ГБОУ школа № 355	64,59
28	ГБОУ СОШ № 354	64,53
29	ГБОУ школа № 543	64,38
30	ГБОУ школа № 496	63,8
31	ГБОУ СОШ № 519	63,37
32	ГБОУ школа № 508 с углублённым изучением образовательных областей «Искусство» и «Технология»	63,12
33	ГБОУ школа № 353	62,55
34	ГБОУ школа № 684 "Берегиня"	61,91
35	ГБОУ ЦО № 2	57,77
36	ГБОУ школа № 484	56,74

Диаграмма 5



В таблице № 3 и на диаграмме № 5 показано ранжирование ОУ района по среднему тестовому баллу ЕГЭ по русскому языку.

Наибольший средний балл в ГБОУ гимназия № 526, ГБОУ ФМЛ № 366, ГБОУ школа № 525 с углублённым изучением английского языка и ГБОУ гимназия № 524.

Высокий уровень подготовки учащихся показали учащиеся ГБОУ школа № 371 с углублённым изучением французского и немецкого языков, ГБОУ школа № 485 с углублённым изучением французского языка, ГБОУ школа № 594, ГБОУ школа № 495, ГБОУ лицей № 373, ГБОУ школа № 1 с углублённым изучением английского языка, ГБОУ школа № 356 с углублённым изучением немецкого языка, ГБОУ школа № 510 с углублённым изучением английского языка, ГБОУ школа № 358, НОУ ЧОШ Гимназия «Северная Венеция», ГБОУ школа № 643, ГБОУ школа № 489, ГБОУ школа № 544 с углублённым изучением английского языка, ГБОУ школа № 362.

Наименьший средний балл в Центре образования № 2 и ГБОУ СОШ № 484: 57,77 и 56,74 соответственно, что также является удовлетворительным показателем.

## **2. Анализ результатов выполнения заданий по частям 1 и 2.**

Каждый вариант экзаменационной работы состоял из двух частей и включал в себя 25 заданий, различающихся формой и уровнем сложности.

Часть 1 содержала 24 задания с кратким ответом.

В экзаменационной работе были предложены следующие разновидности заданий с кратким ответом:

- задания открытого типа, требующие записи самостоятельно сформулированного правильного ответа;
- задания на выбор и запись одного или нескольких правильных ответов из предложенного перечня ответов;
- задания на установление соответствия.

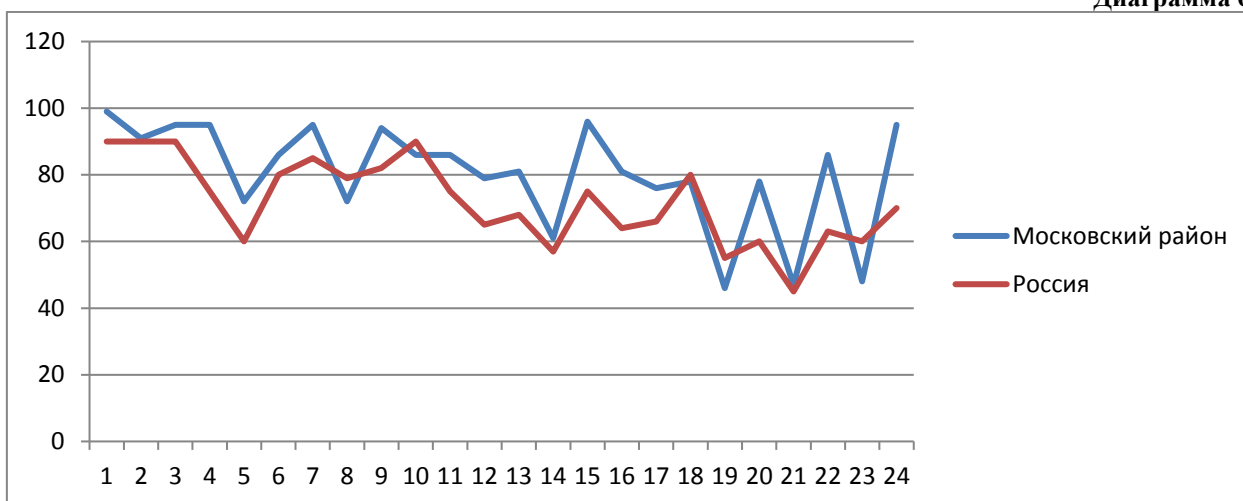


## 2.1 Сравнительный анализ выполнения заданий части 1

Таблица 4

№	Проверяемые элементы содержания	Уровень сложности задания	Максимальный балл за выполнение задания	Средний процент выполнения (РФ)	Средний процент выполнения (Московский район)
1	Информационная обработка письменных текстов различных стилей и жанров	Б	2	90	99
2	Средства связи предложений в тексте	Б	1	90	91
3	Лексическое значение слова	Б	1	90	95
4	Орфоэпические нормы	Б	1	75	95
5	Лексические нормы	Б	1	60	72
6	Морфологические нормы	Б	1	80	86
7	Синтаксические нормы	В	5	85	95
8	Правописание корней	Б	1	79	72
9	Правописание приставок	Б	1	82	94
10	Правописание суффиксов различных частей	Б	1	90	86
11	Правописание личных окончаний глаголов и суффиксов причастий	Б	1	75	86
12	Правописание НЕ и НИ	Б	1	65	79
13	Слитное, дефисное, раздельное написание слов	Б	1	68	81
14	Правописание -Н- и -НН- в различных частях речи	Б	1	57	61
15	Знаки препинания в простом осложнённом предложении	Б	2	75	96
16	Знаки препинания в предложениях с обособленными членами	Б	1	64	81
17	Знаки препинания в предложениях со словами и конструкциями, грамматически не связанными с членами предложения	Б	1	66	76
18	Знаки препинания в сложноподчинённом предложении	Б	1	80	78
19	Знаки препинания в сложном предложении с разными видами связи	Б	1	55	46
20	Текст как речевое произведение. Смысловая и композиционная целостность текста	Б	1	60	78
21	Функционально-смысловые типы речи	Б	1	45	47
22	Лексическое значение слова. Синонимы. Антонимы. Омонимы. Фразеологические обороты. Группы слов по происхождению и употреблению	Б	1	63	86
23	Средства связи предложений в тексте	В	1	60	48
24	Речь. Языковые средства выразительности	В	4	70	95

Диаграмма 6



Исходя из данных таблицы № 4 и диаграммы № 6 можно сделать следующий вывод: наиболее проблемными темами в подготовке учащихся Московского района к ЕГЭ по русскому языку являются: правописание корней ( №8), правописание суффиксов различных частей речи (№10), знаки препинания в сложноподчинённом предложении ( № 18), знаки препинания в сложном предложении с разными видами связи (19), средства связи предложений в тексте (23): показатели выполнения данных заданий ниже среднего бала по РФ. Вызывают затруднения у учащихся России в целом задания № 5 (Лексические нормы), № 14 (Правописание -Н- и -НН- в различных частях речи), № 21 (Функционально-смысловые типы речи).

## 2.2 Сравнительный анализ выполнения заданий части 2.

Часть 2 содержала 1 задание открытого типа с развёрнутым ответом (сочинение), проверяющее умение создавать собственное высказывание на основе прочитанного текста. Для оценки его выполнения была разработана система, включающая 12 критериев. Одни предусматривали оценку соответствующего умения баллами от 0 до 1; другие – от 0 до 2; третьи – от 0 до 3 баллов. Максимальное количество первичных баллов за вторую часть работы составило 24 балла. Максимальный первичный балл за выполнение всей работы – 57 баллов.

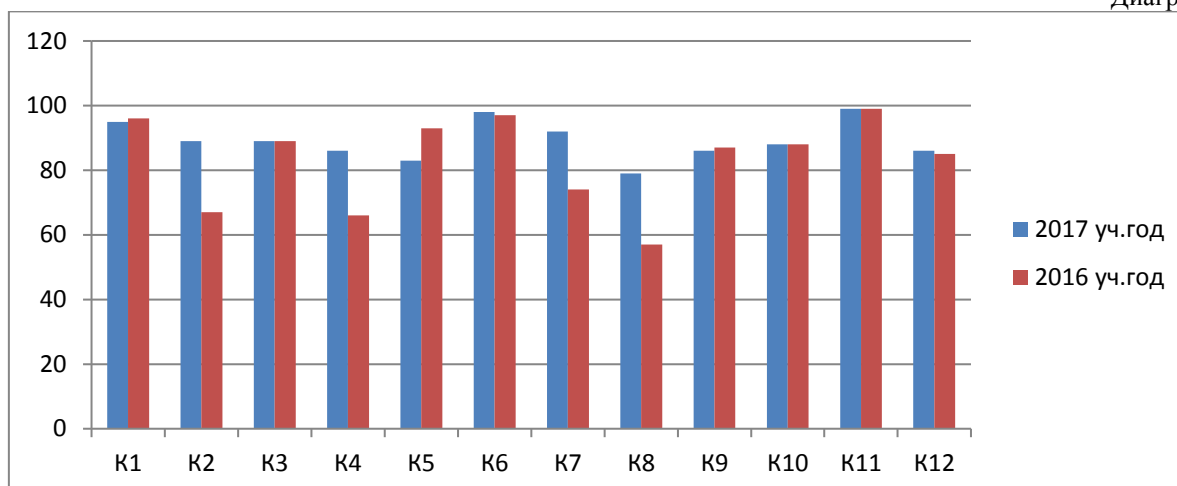
Так как в аналитической справке ФИПИ «Методические рекомендации для учителей, подготовленные на основе анализа типичных ошибок участников ЕГЭ 2017 года по русскому языку» И.П. Цыбулько отсутствуют данные о показателях выполнения задания № 25 (задание с развернутым ответом), рассмотрим показатели учащихся Московского района в сравнении с итогами ЕГЭ 2016 года.

Таблица 5

№ п/п	Критерий оценивания	Максимальный балл	Средний процент выполнения 2016 год	Средний процент выполнения 2017 год
К1	Формулировка проблем исходного текста	1	96	95
К2	Комментарий к сформулированной проблеме исходного текста	3	67	89
К3	Отражение позиции автора исходного текста	1	89	89
К4	Аргументация экзаменуемым собственного мнения по проблеме	3	66	86
К5	Смысловая цельность, речевая связность и последовательность изложения	2	93	83
К6	Точность и выразительность речи	2	97	98
К7	Соблюдение орфографических норм	3	74	92

№ п/п	Критерий оценивания	Максимальный балл	Средний процент выполнения 2016 год	Средний процент выполнения 2017 год
К8	Соблюдение пунктуационных норм	3	57	79
К9	Соблюдение языковых норм	2	87	86
К10	Соблюдение речевых норм	3	88	88
К11	Соблюдение этических норм	1	99	99
К12	Соблюдение фактологической точности в фоновом материале	1	85	86

Диаграмма 7



Исходя из данных таблицы № 5 и диаграммы № 7, можно сделать вывод о том, что сохранились высокие показатели по следующим критериям: К1 (Формулировка проблем исходного текста), К3 (Отражение позиции автора исходного текста), К6 (Точность и выразительность речи), К9 (Соблюдение языковых норм), К10 (Соблюдение речевых норм), К11 (Соблюдение этических норм), К12 (Соблюдение фактологической точности в фоновом материале).

Значительно повысились показатели по критериям К2 (Комментарий к сформулированной проблеме исходного текста), К4 (Аргументация экзаменуемым собственного мнения по проблеме), К7 (Соблюдение орфографических норм), К8 (Соблюдение пунктуационных норм).

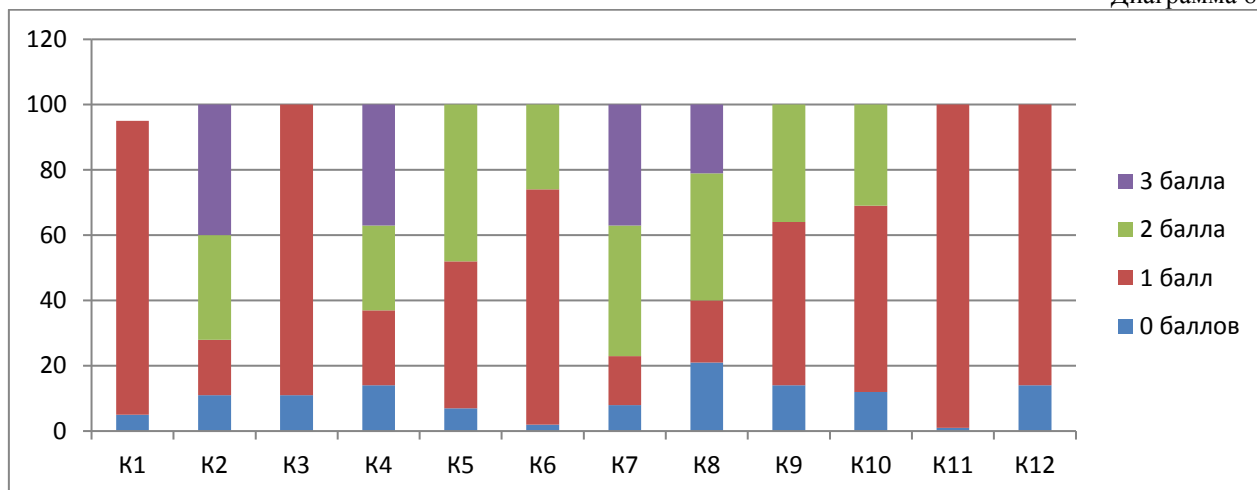
Наблюдается значительное понижение по критерию К5 (Смысловая цельность, речевая связность и последовательность изложения).

Таблица 6

Критерии задания № 25	Критерий оценивания	Количество баллов			
		0	1	2	3
К1	Формулировка проблем исходного текста	5	90		
К2	Комментарий к сформулированной проблеме исходного текста	11	17	32	40
К3	Отражение позиции автора исходного текста	11	89		
К4	Аргументация экзаменуемым собственного мнения по проблеме	14	23	26	37
К5	Смысловая цельность, речевая связность и последовательность изложения	7	45	48	
К6	Точность и выразительность речи	2	72	26	
К7	Соблюдение орфографических норм	8	15	40	37
К8	Соблюдение пунктуационных норм	21	19	39	21

Критерии задания № 25	Критерий оценивания	Количество баллов			
		0	1	2	3
К9	Соблюдение языковых норм	14	50	36	
К10	Соблюдение речевых норм	12	57	31	
К11	Соблюдение этических норм	1	99		
К12	Соблюдение фактологической точности в фоновом материале	14	86		

Диаграмма 8



На диаграмме № 8 и в таблице № 6 представлено процентное соотношение баллов по критериям К1 – К12 задания № 25.

Большинство учащихся не испытывают затруднений в формулировке проблем исходного текста (К1) и соблюдении этических норм (К11) – 95 и 99%.

Небольшой процент учащихся получили «0» баллов по критериям К5 (Смысловая цельность, речевая связность и последовательность изложения) – 7%; К6 (Точность и выразительность речи) – 2%; К7 (Соблюдение орфографических норм) – 8%. Но при этом и максимальное количество баллов по этим критериям получило небольшое количество учащихся: К5 – 48%; К6 – 26%; К7 – 37%.

11% учащихся не набрали ни одного балла по критериям К2 (Комментарий к сформулированной проблеме исходного текста); К3 (Отражение позиции автора исходного текста) – 11%; К4 (Аргументация экзаменуемым собственного мнения по проблеме) – 14%; К9 (Соблюдение языковых норм) – 14%; К10 (Соблюдение речевых норм) – 12%; К12 (Соблюдение фактологической точности в фоновом материале) – 14%.

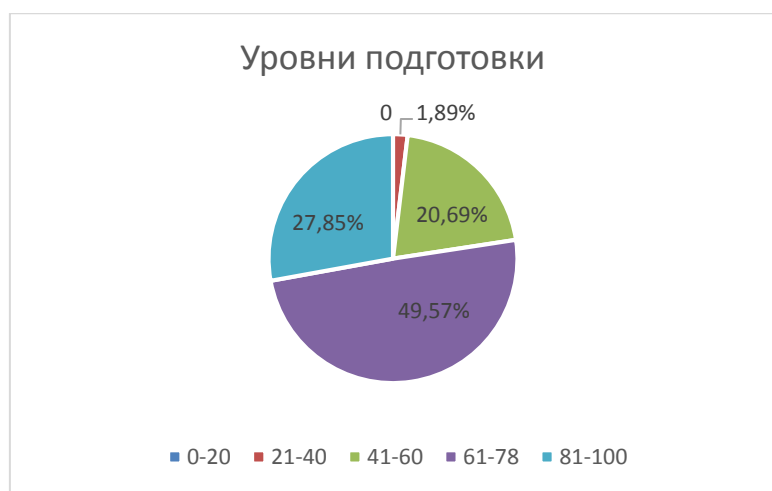
Самым сложным для учащихся является соблюдение пунктуационных норм (К8). Получили «0» баллов по этому критерию 21% учащихся.

### 3. Сравнительный анализ выполнения заданий ЕГЭ по русскому языку, исходящий из уровней подготовки учащихся

Таблица 6

Процентное содержание доли учащихся по уровням подготовки	Диапазон тестовых баллов				
	0-20	21-40	41-60	61-80	81-100
Московский район	0	1,89%	20,69%	49,57%	27,85%
Россия	0,43%	2,62%	23,61%	48,3%	25,04%

Диаграмма 9



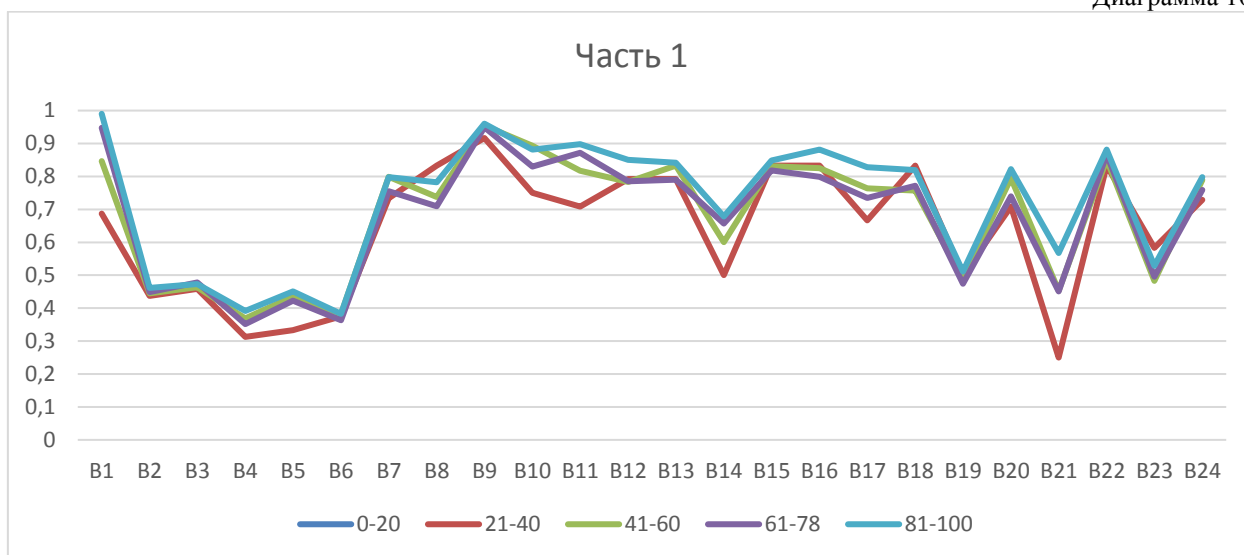
В таблице № 6 и на диаграмме № 9 представлена информация о процентном содержании среднего балла района по уровням подготовки учащихся. 77% учащихся показывают высокий уровень подготовки к ЕГЭ, из них 27,85% - очень высокий. 20,69% учащихся имеют средний уровень подготовки, и лишь 1,89% - слабый.

**Таблица 7**

№	Проверяемые элементы содержания	Уровни подготовки учащихся			
		21-40	41-60	61-80	81-100
1	Информационная обработка письменных текстов различных стилей и жанров	68,75%	84,60%	94,76%	99,01%
2	Средства связи предложений в тексте	43,75%	44,49%	44,84%	46,19%
3	Лексическое значение слова	45,83%	46,39%	47,78%	47,32%
4	Орфоэпические нормы	31,25%	36,88%	35,16%	39,12%
5	Лексические нормы	33,33%	43,54%	42,30%	45,06%
6	Морфологические нормы	37,50%	38,21%	36,35%	38,28%
7	Синтаксические нормы	73,33%	79,92%	75,52%	79,83%
8	Правописание корней	83,33%	73,76%	70,95%	78,25%
9	Правописание приставок	91,67%	95,44%	94,92%	96,05%
10	Правописание суффиксов различных частей	75,00%	89,35%	83,02%	88,14%
11	Правописание личных окончаний глаголов и суффиксов причастий	70,83%	81,75%	87,14%	89,83%
12	Правописание НЕ и НИ	79,17%	78,33%	78,57%	85,03%
13	Слитное, дефисное, раздельное написание слов	79,17%	83,27%	79,05%	84,18%
14	Правописание -Н- и -НН- в различных частях речи	50,00%	60,08%	65,71%	67,80%
15	Знаки препинания в простом осложнённом предложении	83,33%	83,08%	81,83%	84,89%
16	Знаки препинания в предложениях с обособленными членами	83,33%	82,51%	79,84%	88,14%
17	Знаки препинания в предложениях со словами и конструкциями, грамматически не связанными с членами предложения	66,67%	76,43%	73,49%	82,77%
18	Знаки препинания в сложноподчинённом предложении	83,33%	75,67%	77,14%	81,92%
19	Знаки препинания в сложном предложении с разными видами связи	50,00%	48,67%	47,46%	51,13%
20	Текст как речевое произведение. Смысловая и композиционная целостность текста	70,83%	79,47%	73,97%	82,20%
21	Функционально-смысловые типы речи	25,00%	45,25%	45,08%	56,78%

№	Проверяемые элементы содержания	Уровни подготовки учащихся			
		21-40	41-60	61-80	81-100
22	Лексическое значение слова. Синонимы. Антонимы. Омонимы. Фразеологические обороты. Группы слов по происхождению и употреблению	83,33%	85,17%	86,67%	88,14%
23	Средства связи предложений в тексте	58,33%	48,29%	49,52%	52,82%
24	Речь. Языковые средства выразительности	72,92%	78,90%	75,87%	79,80%

Диаграмма 10



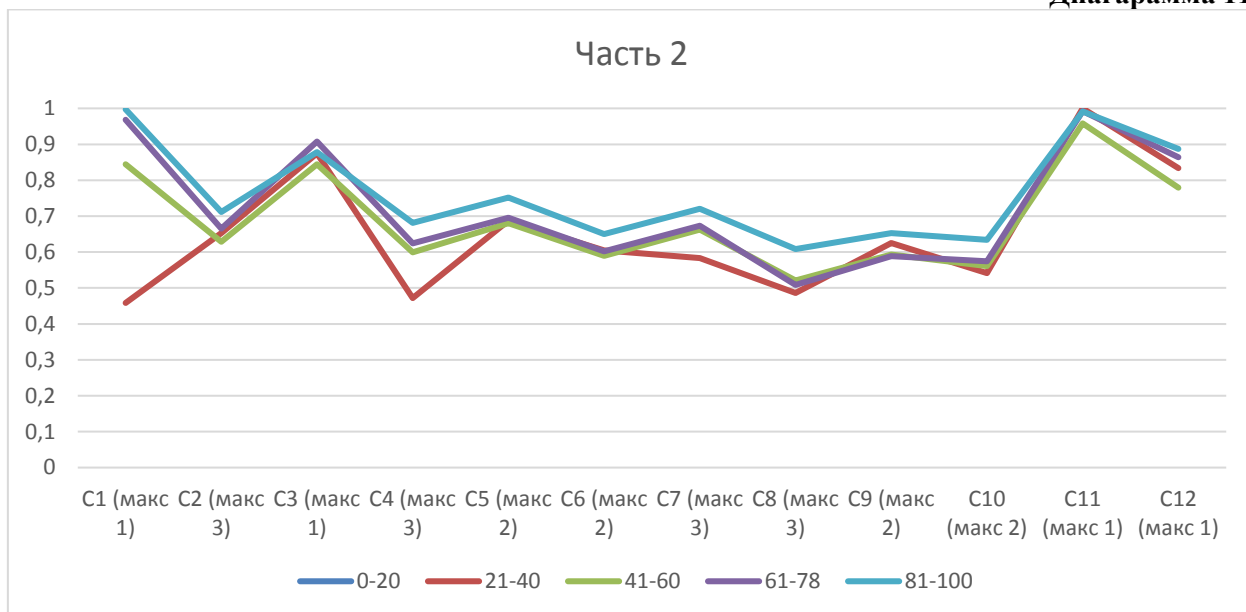
Данные таблицы № 7 и диаграммы № 10 позволяют увидеть, что как высокие, так и низкие показатели выполнения заданий тестовой части в целом зависят не от уровня подготовки учащихся: одинаково проблемными для всех уровней подготовки являются задания № 2 (Средства связи предложений в тексте), № 4 (Орфоэпические нормы), № 6 (Морфологические нормы), № 14 (Правописание -Н- и -НН- в различных частях речи), № 19 (Знаки препинания в сложном предложении с разными видами связи), № 21 (Функционально-смысловые типы речи), № 23 (Средства связи предложений в тексте); высокие результаты учащиеся всех уровней подготовки показывают при выполнении заданий № 9 (Правописание приставок), № 15 (Знаки препинания в простом осложнённом предложении), № 22 (Лексическое значение слова. Синонимы. Антонимы. Омонимы. Фразеологические обороты. Группы слов по происхождению и употреблению). Кроме того, явно видно, что при выполнении некоторых заданий учащиеся, оказавшиеся в группе самого слабого уровня подготовки, имеют результаты выше, чем учащиеся других групп: № 16 (Знаки препинания в предложениях с обособленными членами), № 18 (Знаки препинания в сложноподчинённом предложении), № 19 (Знаки препинания в сложном предложении с разными видами связи), № 23 (Средства связи предложений в тексте).

Таблица 8

Критерий оценивания задания № 25		Уровни подготовки			
		21-40	41-60	61-80	81-100
К1	Формулировка проблем исходного текста	45,83%	84,41%	96,83%	99,72%
К2	Комментарий к сформулированной проблеме исходного текста	65,28%	62,86%	66,51%	71,19%
К3	Отражение позиции автора исходного текста	87,50%	84,41%	90,79%	87,85%
К4	Аргументация экзаменуемым собственного мнения по проблеме	47,22%	59,95%	62,38%	68,08%
К5	Смысловая цельность, речевая связность и последовательность изложения	68,75%	68,06%	69,52%	75,14%
К6	Точность и выразительность речи	60,42%	58,94%	60,16%	64,97%

Критерий оценивания задания № 25		Уровни подготовки			
		21-40	41-60	61-80	81-100
К7	Соблюдение орфографических норм	58,33%	66,29%	67,35%	72,03%
К8	Соблюдение пунктуационных норм	48,61%	52,09%	50,85%	60,83%
К9	Соблюдение языковых норм	62,50%	59,32%	58,81%	65,25%
К10	Соблюдение речевых норм	54,17%	56,08%	57,46%	63,42%
К11	Соблюдение этических норм	100,00%	95,82%	99,21%	99,15%
К12	Соблюдение фактологической точности в фоновом материале	83,33%	77,95%	86,35%	88,70%

Диаграмма 11



Данные таблицы № 9 и диаграммы № 11 позволяют выявить основные проблемы, возникающие у учащихся, продемонстрировавших самый слабый уровень подготовки: формулирование проблем исходного текста (К 1), Аргументация экзаменуемым собственного мнения по проблеме (К 4), Соблюдение орфографических норм (К 7), Соблюдение пунктуационных норм (К 8), Соблюдение речевых норм (К 10). При этом показатели учащихся данной группы превышают показатели других групп по критериям К 6 (Точность и выразительность речи), К 9 (Соблюдение языковых норм), К 11 (Соблюдение этических норм).

#### 4. Итоги и рекомендации

Анализ результатов ЕГЭ 2017 г. показывает стабильность выполнения заданий, проверяющих уровень сформированности основных предметных компетентностей.

Экзаменационная работа по русскому языку составлена таким образом, что знания и умения по основным разделам школьного курса в оптимальных пропорциях востребованы при выполнении обеих частей работы. Так, например, владение основными нормами русского литературного языка проверяется как при выполнении части 1 экзаменационной работы, так и при выполнении части 2 – написании сочинения по прочитанному тексту. Современные психологи, лингвисты и методисты единодушны в том, что соблюдение норм в речи чрезвычайно важно для понимания между людьми, говорящими на одном языке.

Освоение экзаменуемыми норм современного русского литературного языка является показателем индивидуальной культуры речи участника экзамена. В

экзаменационной работе 2017 г. проверялось владение различными видами норм русского литературного языка: орфоэпическими, лексическими, грамматическими, текстowymi. Анализ овладения нормами разными группами выпускников, выделенными в соответствии с уровнем выполнения экзаменационной работы, будет представлен отдельно. Среднее значение, минимум и максимум овладения экзаменуемыми нормами показаны на рис. 2. Анализ проводился на основании выполнения заданий как части 1 работы, так и результатов проверки письменного высказывания участников экзамена. Результаты выполнения задания позволяют сделать вывод о том, что основные нормы русского литературного языка в целом выпускниками освоены.

Результаты выполнения заданий, проверяющих уровень усвоения **лексических** норм современного русского литературного языка (рис. 2.1), показал, что самый низкий процент выполнения по этой группе норм, как и в 2016 г., приходится на задание 5 и соблюдение норм в сочинении, написанном по предложенному тексту (К10). 8

Задание 3, ориентированное на проверку умения проводить лексический анализ слова в контексте, позволяет оценить важные умения выпускников: адекватно понимать письменную речь других людей; соотносить языковое явление с тем значением, которое оно получает в тексте. Трудности экзаменуемые испытывают при толковании распространенных слов-терминов, многозначных слов. Это свидетельствует о том, что работа по обогащению словарного запаса обучающихся должна вестись координированно и целенаправленно учителями всех предметов.

Анализ работ экзаменуемых по критерию К10 позволяет говорить о значительном количестве речевых нарушений: плеоназм, тавтология, неверное употребление слова, немотивированное использование просторечной лексики и др.

Средний процент выполнения задания 6, проверяющего владение морфологическими нормами, снизился до 75 в 2017 г. по сравнению с 2016 г. (82%). Это во многом объясняется такими происходящими в современном языке процессами, как активное действие закона аналогии при становлении новых форм, вхождение в нейтральный литературный фонд морфологических средств фактов живой разговорной речи и проч. Наибольшую проблему для участников экзамена представляет образование форм имен числительных и наречий (*более выше*).

Таким образом, основными проблемными местами при выполнении ЕГЭ по русскому языку для учащихся Московского района являются задания № 2 (Средства связи предложений в тексте), № 3 (Лексическое значение слова), № 4 (Орфоэпические нормы), № 5 (Лексические нормы), № 6 (Морфологические нормы), № 19 (Знаки препинания в сложном предложении с разными видами связи), № 21 (Функционально-смысловые типы речи), № 23 (Средства связи предложений в тексте).

Основными выявленными проблемами при выполнении задания № 25 выпускниками Московского района стали следующие критерии:

- К 2 - Комментарий к сформулированной проблеме исходного текста
- К 4 - Аргументация экзаменуемым собственного мнения по проблеме
- К 8 - Соблюдение пунктуационных норм
- К 9 – Соблюдение языковых норм
- К10 - Соблюдение речевых норм
- К 12 - Соблюдение фактологической точности в фоновом материале

Трудности в освоении пунктуационных норм, а также в овладении структурным анализом простого осложнённого и сложного предложений во многом имеют объективный характер: они связаны с богатством и многообразием существующих в языке синтаксических конструкций. В то же время причины выявленных трудностей нужно искать и в недостатках преподавания разделов «Синтаксис» и «Пунктуация» в основной школе, что приводит к недостаточной степени сформированности важнейших синтаксических и пунктуационных умений, необходимых учащимся для проведения



структурно-семантического и пунктуационного анализа соответствующих синтаксических конструкций.

Многие методические просчёты в обучении пунктуации обусловлены тем, что при изучении систематического курса «Синтаксис и пунктуация» недооцениваются роль наблюдений над интонацией и работа по развитию интонационного слуха обучающихся.

Рекомендации:

Важнейшим инструментом решения данных методических задач является организация предметного содержания учебного материала, которая предполагает следующие элементы:

- поэтапное предъявление материала, необходимое для освоения предметного содержания;
- алгоритм решения заданий блока и отдельного задания;
- операционализация умений, необходимых для выполнения заданий блока, предъявленных в подборке дидактического материала, и др.

При этом хорошо известно, что эти подходы реализуются в условиях классно-урочной системы, которая остается ведущей формой организации преподавания предмета в современных условиях. Поэтому именно на уроке следует обеспечить реализацию дифференцированного подхода, возможности обучающихся учиться в своём темпе в зоне ближайшего развития (по Л.С. Выготскому). В связи с этим урок как основная форма организации учебного процесса должен предоставлять возможности:

- дифференцировать содержание и степень помощи ученику;
- организовать учебную деятельность в разных формах: индивидуальной, парной, групповой;
- осуществлять самоуправление и самоуправление учебно-познавательной деятельностью;
- работать в своём темпе, распределять своё время;

осуществлять рефлексию по ходу учения и в конце каждого учебного занятия.

Кроме того, общеизвестно, что единый государственный экзамен является испытанием, проверяющим индивидуальные достижения участника экзамена по учебному предмету. И поэтому так важно значение учета индивидуальных особенностей учащихся в освоении школьного курса и дифференцированного подхода к обучению русскому языку. Главными вопросами каждого учителя должны стать следующие. Как учиться ученик и как лучше его обучать? Каковы сильные стороны конкретного ученика и как их можно развить? В чем ученик испытывает трудности и как они могут быть преодолены? Есть ли в обучении и учении учащихся положительная динамика и в чем ее причина? Происходит ли переход учащихся в освоение предметного содержания на более высокий уровень?

Важнейшей составляющей описанного подхода к обучению является использование в процессе изучения языка формирующего оценивания. Формирующее (формативное) оценивание – оценивание для обучения. Оно помогает ученику и учителю получить информацию о том, как много и насколько успешно идет процесс учения и обучения. Формирующее оценивание имеет свои особенности: оно ориентировано на оценивание отдельного ученика «относительно его самого», а не на оценивание его относительно других; ориентировано на проверку развития навыков, а не умственных способностей ученика; осуществляется в относительно естественных условиях и, следовательно, не порождает «послушных» данных; нацелено на поиск «лучших», а не «типичных» учебных и внеучебных достижений; происходит ослабление правил и инструкций, присущих стандартизованному тестированию; оно ориентировано на помощь школьнику, а не на «навешивание ярлыков».

Описанный подход к оцениванию устраняет дефициты действующей системы оценки, доминантой которой является контроль, и способен принципиально изменить сложившуюся педагогическую практику.